

TROILUS AGRANDIT LE SECTEUR TESTARD À HAUTE TENEUR GRÂCE À DES ÉCHANTILLONS EN AFFLEUREMENT AVEC DES TENEURS EN OR JUSQU'À 80 G/T ET EN ARGENT DE 1 060 G/T ET DES ÉCHANTILLONS EN RAINURE DONT LA TENEUR EN OR ATTEINT 19,5 G/T; LE SECTEUR BEYAN A ÉTÉ ÉLARGI GRÂCE À DES ÉCHANTILLONS EN AFFLEUREMENT AVEC DES TENEURS EN OR JUSQU'À 12 G/T PRÉLEVÉS À 600 MÈTRES AU NORD DU PRINCIPAL FILON DÉCOUVERT

Le 9 décembre 2020, Toronto, Ontario — Troilus Gold Corp. (TSX : TLG) (OTCQB : CHXMF) (« Troilus » ou la « Société ») est ravie d'annoncer les derniers résultats de son programme d'exploration régionale de l'été 2020 dans le cadre de son projet détenu à 100 % par Troilus, situé dans la ceinture de roches vertes de Frotêt-Evans dans le nord du Québec. Ces résultats représentent des travaux d'exploration additionnels entrepris à la suite des résultats préliminaires positifs suivants dans le secteur aurifère Beyan récemment découvert (« Beyan ») et le secteur Testard (« Testard ») (se référer aux communiqués de presse du 30 septembre 2020 et du 19 octobre 2020), qui ont élargi l'empreinte minérale des deux secteurs.

De nouveaux échantillons en affleurement et en rainure confirment le potentiel aurifère du secteur Testard

Le secteur Testard se situe à environ 10 km au sud de la principale zone de ressources minérales (voir figures 1 et 2). À la suite des résultats préliminaires positifs d'octobre, dont des analyses d'affleurements présentant une teneur en or de 203 g/t, la plus élevée obtenue sur le site de la ceinture de roches vertes de Frotêt-Evans, l'équipe de Troilus a étendu ses efforts d'exploration dans cette région par des échantillonnages additionnels en surface et en rainure (voir le communiqué de presse initial sur le site de Testard publié le 19 octobre 2020). Troilus a mandaté Géologica Groupe-Conseil pour mener des échantillonnages indépendants additionnels, qui ont rendu des résultats à haute teneur en or de 82 g/t et en argent de 1 060 g/t, confirmant les résultats initiaux et démontrant le haut potentiel du site Testard.

Points saillants du secteur aurifère élargi de Testard :

- D'autres échantillonnages de surface confirment la haute teneur en or et en argent du secteur Testard par des échantillons en affleurement rendant 82 g/t, 40 g/t et 20 g/t en or et 1 060 g/t, 260 g/t et 263 g/t en argent.
- Les autres points saillants des carottages en rainure sont :
 - 19,5 g/t d'or sur 0,5 m (*rainure 20-095*)
 - 12,2 g/t d'or sur 1,3 m (*rainure 20-089*)
 - 5,3 g/t d'or sur 2,1 m (*rainure 20-087*)
- Potentiel élevé de découverte d'autres veines de quartz minéralisé sous-parallèles dans le secteur Testard

La découverte du secteur Alex prolonge le secteur aurifère de Beyan de 600 m

De nouveaux échantillonnages en affleurement et en rainure ont agrandi l’empreinte du secteur aurifère récemment découvert de Beyan (« Beyan ») (voir le communiqué de presse du 30 septembre 2020), les résultats des nouveaux « indices Alex » (« Alex ») rendant des teneurs en or jusqu’à 12 g/t, 600 mètres au nord de la principale découverte du secteur Beyan (voir figure 3 et 4). Le secteur Beyan a rendu des teneurs en or maximales de 9,7 g/t et en argent de 32,5 g/t d’échantillons en affleurement et se situe à 8 km au sud-ouest du secteur sud-ouest, le plus récent ajout aux plus récentes estimations des ressources minérales (à compter du 20 juillet 2020). Le secteur sud-ouest a été découvert et foré en 2019 et 2020; environ 8 500 mètres de forages dans ce nouveau secteur ont produit des résultats d’estimations des ressources minérales de 580 000 onces d’or équivalentes (22,6 Mt à teneur de 0,80 g/t éq.-or) dans la catégorie de ressource minérale présumée.

Points saillants du prolongement du secteur aurifère Beyan :

- Agrandissement considérable de l’empreinte potentielle de la découverte Beyan grâce à un échantillon en affleurement rendant une teneur en or de 12 g/t, situé à 600 m au nord du principal filon
- L’indice Alex indique un fort potentiel de zones à haute teneur additionnelles parallèles et sous-parallèles
- L’échantillonnage des sols indique un corridor distinct partant du secteur sud-ouest vers les découvertes de Beyan
- Des anomalies aurifères dans la zone de Beyan peuvent maintenant être observées sur une aire élargie de 6 km sur 1,2 km

« Ces résultats positifs répétés de nos efforts d’exploration régionale cette année, ainsi que les découvertes récentes tout près de notre territoire minier, commencent à confirmer le formidable potentiel de la ceinture de roches vertes de Frotêt-Evans, qui devient rapidement l’une des ceintures d’exploration les plus prometteuses au Canada », confirme Justin Reid, chef de la direction de Troilus. « Nous avons dépassé nos attentes en ce qui concerne le programme d’exploration régionale de 2020, qui se consacrait à cerner de nouvelles cibles très prometteuses dans notre territoire minier nouvellement acquis. Nous continuons à concentrer nos efforts sur l’avancement de la mise en valeur des principaux secteurs minéraux Z87, J et maintenant le secteur sud-ouest. Nous estimons cependant que ces résultats d’exploration régionale valident le potentiel à long terme du développement du minerai dans le cadre du projet Troilus. Quatre forages se déroulent sur le site, dont l’objectif à plusieurs volets est de prolonger la ressource au secteur sud-ouest, de reclasser les secteurs Z87 et J, ainsi que d’effectuer des forages géotechniques qui viendront étayer l’étude de préfaisabilité en cours. »

Le programme d’exploration régionale lancé au cours de l’été 2020 se consacrait à cerner de cibles prioritaires dans le nouveau territoire minier acquis par Troilus et jalonné plus tôt dans l’année (voir les communiqués de presse du 28 avril 2020 et du 21 juillet 2020). À la suite de décapages en affleurement, de la cartographie effectuée du substratum rocheux et la détection des blocs minéralisés au lancement du programme, Troilus a repéré plusieurs affleurements minéralisés qui a mené de multiples nouvelles découvertes (voir figure 1).

Nouvelles activités d'exploration régionales découlant des découvertes récentes

Analyses des sols (B-horizon)

À la suite du succès des travaux sur site au cours de l'été sur le terrain, Troilus a mandaté SL Exploration pour effectuer des échantillonnages de sols sur tout le bloc Beyan (B-horizon) (voir figure 1). Plus de 1 450 échantillons ont été prélevés tous les 100 m à un écart de 150 lignes. Les résultats préliminaires indiquent des anomalies aurifères majeures avec une signature pouvant être décelée sur 6 km sur 1,2 km, qui correspondent parfaitement avec le corridor aurifère Beyan. Un total de 120 échantillons ont généré des teneurs supérieures à $10 \times \text{p.p. } 10^9$, notamment 15 échantillons dont les teneurs en or s'élevaient de $50 \times \text{p.p. } 10^9$ à 0,5 g/t. Ces teneurs s'avèrent parmi les plus élevées jamais observées dans le secteur B-horizon à proximité du terrain minier de Troilus. Le secteur aurifère Beyan est situé au centre de la zone des terrains prospectés, ce qui pourrait indiquer la possibilité d'élargir le secteur aurifère Beyan sur la fosse dans les deux axes. Tous les résultats d'analyse en cours sont attendus avant la fin de l'année.

Levés magnétiques

Les levés magnétiques effectués par hélicoptère sur 23 000 lignes-kilomètres, à 50 mètres d'écart entre les lignes et à 30 mètres d'altitude, ont été conçus pour couvrir tous les titres miniers de Troilus, y compris les zones où il existe peu de données (voir figure 1). La société prévoit que ces données aideront à tracer les limites stratigraphiques et les corridors structuraux en préparation de travaux d'exploration plus avancés. Dans le principal secteur aurifère Beyan, les données en main valident les corridors géologiques liés au principal secteur aurifère et indiquent la présence de grandes structures obliques traversant le secteur aurifère Beyan, semblables à celles observées dans l'indice du secteur Testard à haute teneur en or (voir communiqué de presse du 19 octobre 2020).

Levés à polarisation induite

Des levés à polarisation induite (« PI ») ont également été effectués dans certaines zones du terrain minier de Troilus, dont la principale portion du secteur aurifère Beyan et du secteur Testard en surface où plusieurs indices aurifères et anomalies aurifères dans les sols ont été décelés. Géophysique TMC a mené une interprétation préliminaire des levés à PI qui démontre que les anomalies d'amplitude décelées par PI à haute définition sont fortement corrélées avec les secteurs Beyan et Testard récemment balisés. Ces anomalies de PI, jumelées à une cartographie détaillée, à des levés magnétiques aériens détaillés et à des analyses des sols permettront à l'équipe d'exploration de Troilus de délimiter les cibles de prospection et de forage pour l'année qui vient.

Mise à jour du programme de 20 000 forages

Le programme de 20 000 forages annoncé le 23 septembre 2020 est bien avancé. Quatre forages sont en cours sur site dont deux sont consacrés à l'expansion des ressources, l'un d'entre eux portant sur un forage intercalaire pour reclasser la ressource des secteurs minéraux existants et l'autre sur un forage géotechnique.

Les résultats des analyses préliminaires sont prévus pour la fin de l'année et Troilus planifie continuer les efforts d'exploration, dont les forages, au cours de 2021.

Figure 1 — Vue aérienne du terrain minier de Troilus indiquant les découvertes récentes et les zones couvertes par les levés

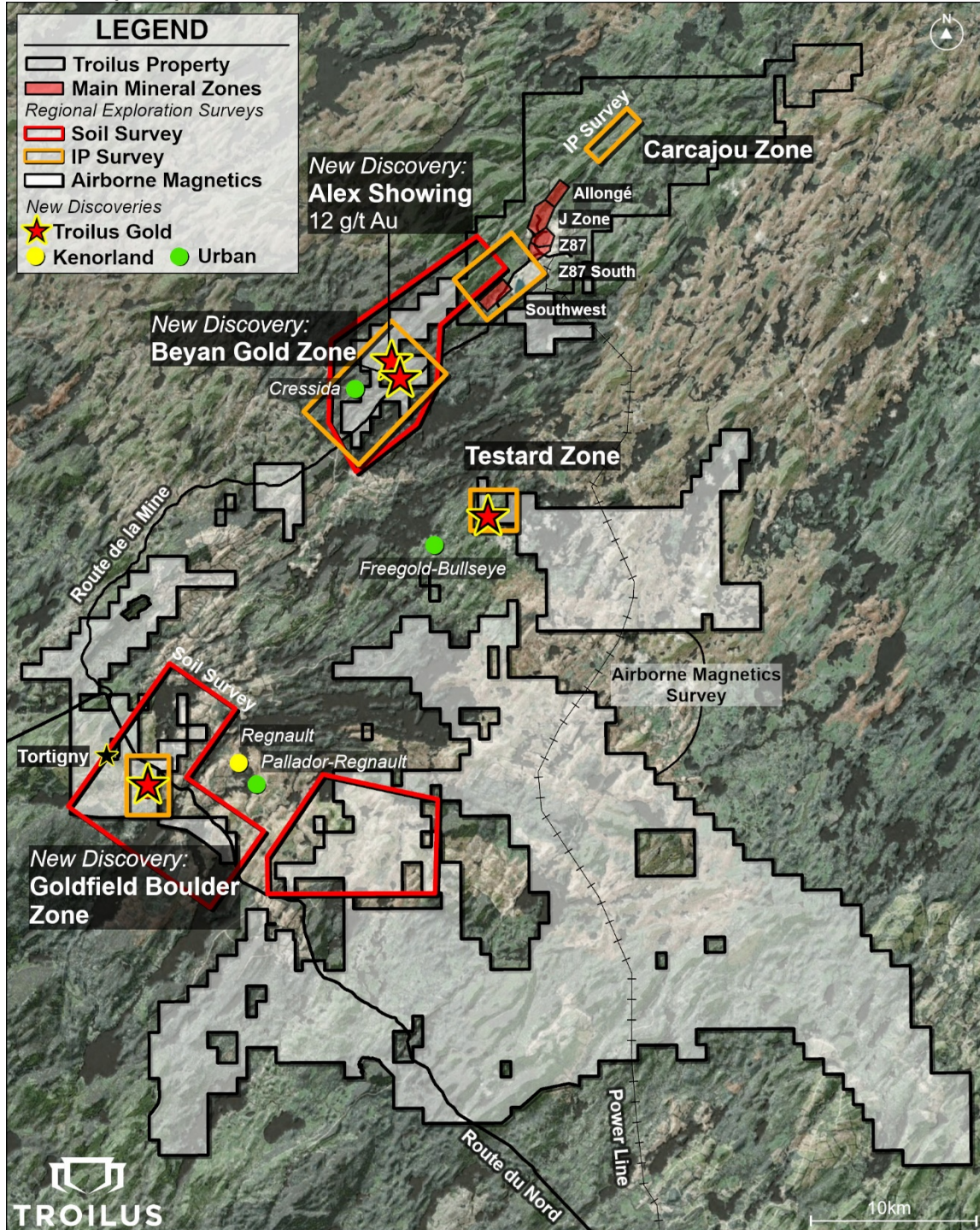


Figure 2 — Localisation de nouveaux échantillons en affleurement et en rainure dans le secteur Testard

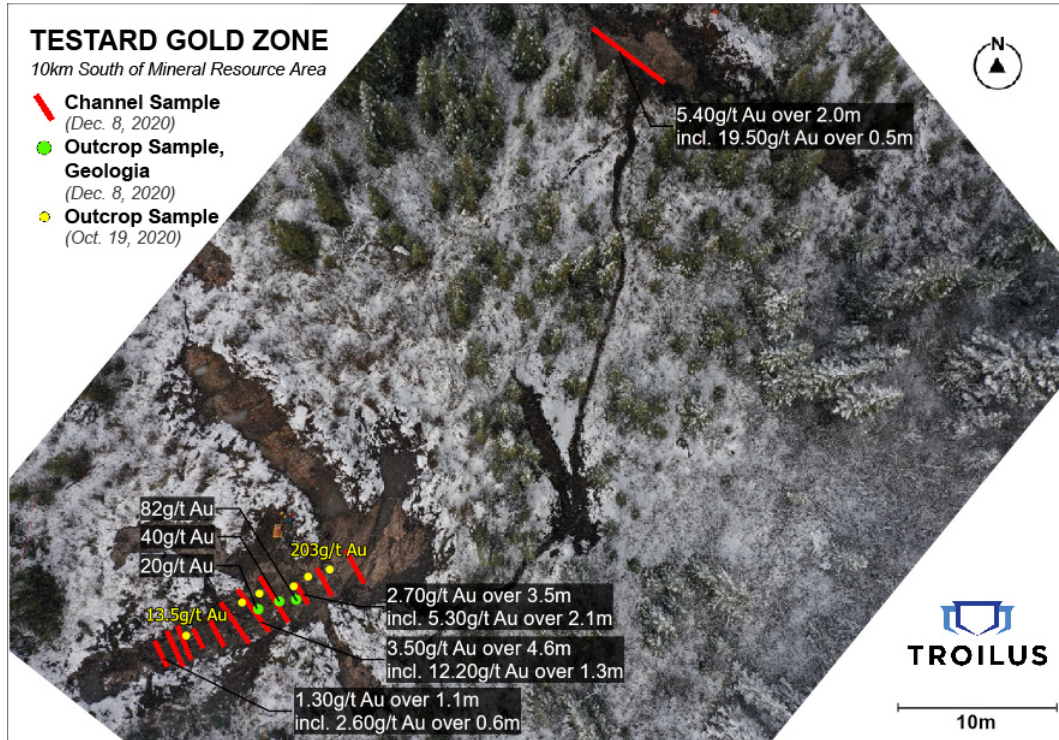


Figure 3 — Photo aérienne identifiant l'indice Alex et le secteur aurifère Beyan à proximité du secteur sud-ouest

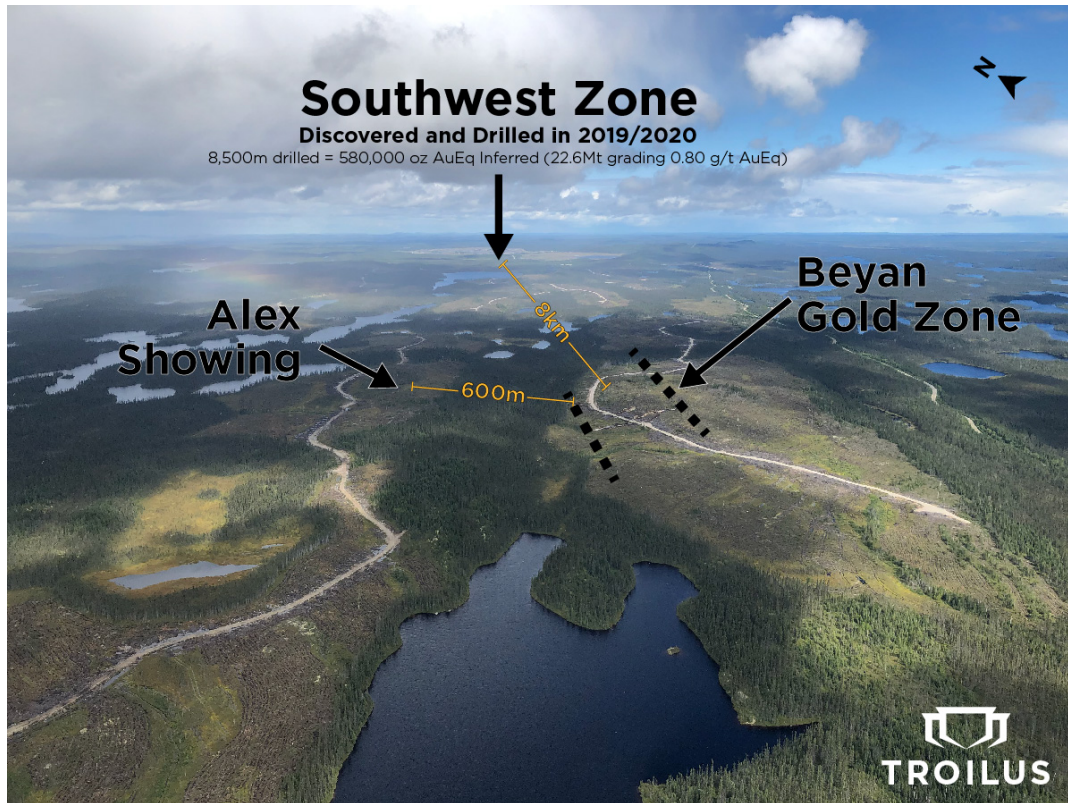


Figure 4 – L'indice Alex (12 g/t d'un affleurement), situé à 600 mètres de la découverte de Beyan

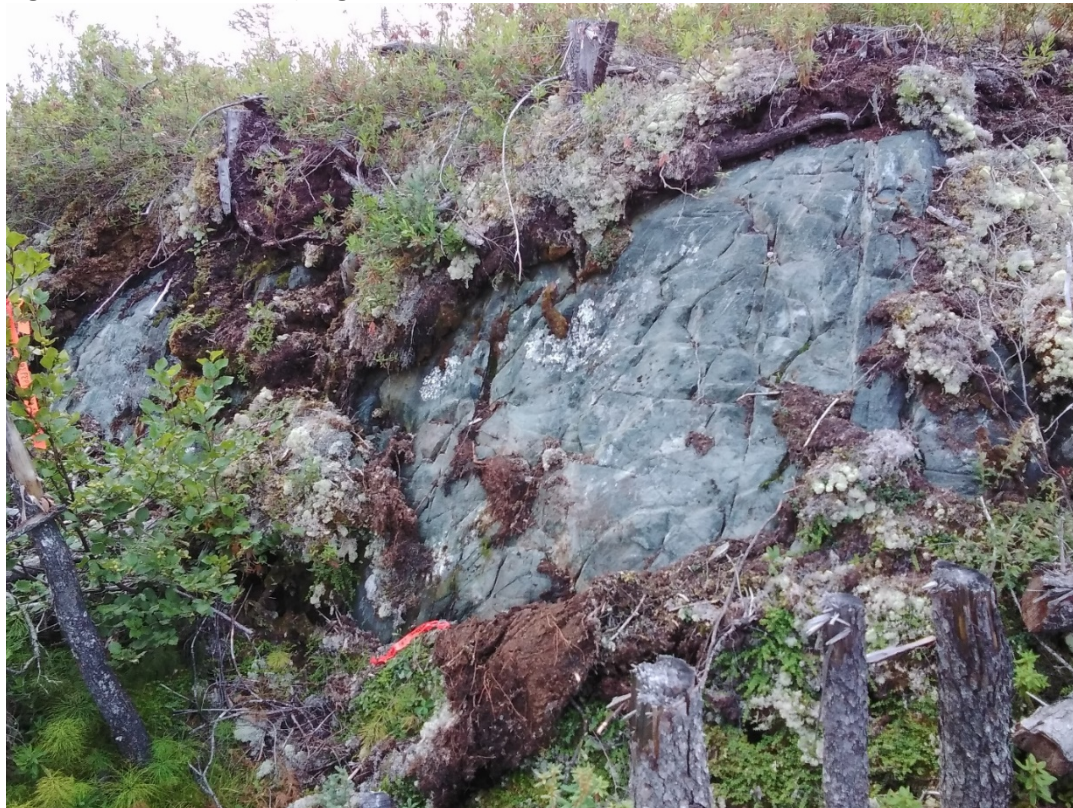


Tableau 1 – Indice Alex (échantillon par éclat) et résultats des échantillons en surface (rainure) le secteur Beyan

Échantillon	Au g/t	Ag g/t	Zn %	Longueur (m)
Éclat Y939389	12,2	20,5	0,0	-
Éclat Y940927	0,4		0,0	-
Éclat Y938300	0,3	0,7	0,0	-
Éclat Y938303	0,3		0,0	-
Rainure 20-001	0,5	20,0	0,8	0,8
Rainure 20-002	1,1	9,0	0,4	1,0
Rainure 20-003	0,2	78,0	0,7	0,5
Rainure 20-009	2,1	1,0	0,0	0,5
Rainure 20-009	1,8		0,0	0,5
Rainure 20-017	0,5	4,0	0,1	1,0
Rainure 20-034	0,4		0,0	6,6
<i>Y compris</i>	1,0	0,2	0,1	2,0

Tableau 2 — Résultats d'échantillonnage en surface du secteur Testard (grappillages et rainures de Géologica)

Échantillon	Au g/t	Ag g/t	Longueur (m)
Éclat V437857	82	1060	-
Éclat V437858	40	260	-
Éclat V437859	20	263	-
Rainure 20-085	0,2	-	2,9
<i>Y compris</i>	0,9	-	0,8
Rainure 20-086	0,5	-	3,1
<i>Y compris</i>	2,5	-	0,5
Rainure 20-087	2,7	-	3,5
<i>Y compris</i>	5,3	-	2,1
Rainure 20-088	0,9	-	4,5
<i>Y compris</i>	2,1	-	1,8
Rainure 20-089	3,5	-	4,6
<i>Y compris</i>	12,2	-	1,3
Rainure 20-090	0,5	-	3,5
<i>Y compris</i>	2,4	-	0,8
Rainure 20-091	0,6	-	1,5
<i>Y compris</i>	0,6	-	1,5
Rainure 20-092	0,9	-	0,7
<i>Y compris</i>	0,9	-	0,7
Rainure 20-093	0,2	-	3,0
<i>Y compris</i>	1,1	-	0,5
Rainure 20-094	0,6	-	2,4
<i>Y compris</i>	1,6	-	1,1
Rainure 20-095	1,3	-	1,1
<i>Y compris</i>	2,6	-	0,6
Rainure 20-095	5,4	-	2,0
<i>Y compris</i>	19,5	-	0,5
Rainure 20-131	5,4	2,0	5,4
<i>Y compris</i>	19,5	0,5	19,5

Assurance et contrôle qualité

Tous les échantillons d'affleurements ont été prélevés manuellement et géolocalisés à l'aide d'un appareil GPS portatif, ensachés et scellés puis expédiés pour analyse à ALS Laboratory, un laboratoire commercial agréé. Chaque échantillon a été préparé selon la procédure normalisée de concassage à 75 microns (85 % passant) sur des demi-carottes de 500 g. Les échantillons ont fait l'objet d'une pyroanalyse 1-AT (30 g) avec fini par absorption atomique et lorsque les résultats étaient supérieurs à 3,5 g/t d'or, les analyses ont été reprises avec un fini gravimétrique. Outre les analyses pour l'or, ALS a effectué une analyse multiéléments ME-ICP61 pour 33 éléments ICP-AES au moyen de quatre acides.

Expertise d'une personne qualifiée

Les renseignements techniques et scientifiques contenus dans cette présentation ont été examinés et approuvés par M. Bertrand Brassard, titulaire d'une maîtrise ès sciences, géologue principal de projet, et

qui est une personne qualifiée selon le Règlement 43-101. M. Brassard est un employé de Troilus et n'est pas indépendant de la Société en vertu du Règlement 43-101.

À propos de la Société Troilus Gold

Troilus Gold est une société d'exploration minière établie à Toronto qui se consacre à des projets d'exploration au stade avancé et au début de la phase de mise en valeur, ainsi que sur l'expansion éventuelle des ressources minérales et la réouverture de l'ancienne mine d'or et de cuivre Troilus. Le terrain minier de Troilus, d'une superficie de 107 326 ha, se trouve dans la ceinture de roches vertes Frotêt-Evans, au Québec (Canada). Entre 1996 et 2010, Inmet Mining Corporation a exploité la mine Troilus en tant que mine à ciel ouvert. Cette dernière a produit plus de 2 millions d'onces d'or et près de 70 000 tonnes de cuivre.

Pour plus de renseignements :

Justin Reid
Chef de la direction
+1 (647) 276-0050, poste 1305
justin.reid@troilusgold.com

Paul Pint
Président
+1 (416) 602-1050
paul.pint@troilusgold.com

Mise en garde concernant les déclarations et informations prospectives

Les ressources minérales qui ne constituent pas des réserves minérales n'ont pas de viabilité économique démontrée; des facteurs liés à l'environnement, aux autorisations, aux lois, aux titres de propriété, à la fiscalité, au cadre sociopolitique, à la commercialisation ou à d'autres questions pertinentes pourraient avoir des répercussions notables sur l'estimation des ressources minérales révisée. Il n'existe aucune certitude que les ressources minérales indiquées pourront être converties en réserves minérales présumées. Il n'existe aucune certitude que l'estimation révisée des ressources minérales déclarées se concrétise.

Le présent communiqué de presse contient des « énoncés prospectifs » au sens de la législation canadienne en vigueur sur les valeurs mobilières. Les déclarations prospectives comprennent les déclarations concernant les retombées et les répercussions du programme et des résultats des forages sur la Société, les paramètres économiques possibles, les connaissances de la société relatives au projet; le potentiel de mise en valeur et le calendrier du projet; l'estimation des ressources minérales; la concrétisation de l'estimation des ressources minérales; l'échéancier de l'exploration future prévue et son ampleur; les résultats escomptés du programme 2020 de forages de la Société et leurs retombées possibles sur le volume potentiel de l'estimation de la ressource minérale; l'impact du coronavirus (COVID-19) et les incertitudes considérables relatives aux répercussions géographiques, sociales et économiques sur la Société de ses coûts globaux d'expansion des activités futures; les dépenses d'immobilisations et les frais d'exploitation; les résultats des activités d'exploration; la capacité prévue des investisseurs de continuer à tirer profit des faibles coûts de découverte et de l'expertise technique de la Société ainsi que de l'aval des collectivités locales. De façon générale, les énoncés prospectifs se reconnaissent à l'emploi de mots

évoquant l'avenir comme « planifie », « prévoit », « s'attend à », « budgétiser », « planifié », « estimations », « envisage », « vise », « poursuit », « anticipe », « estime que » ou des variations, y compris dans la forme négative, de ces termes, expressions ou énoncés qui indiquent que certains événements, actions ou résultats « pourraient » ou « pourront », « survenir », « être réalisés » ou « être atteints ». Les énoncés prospectifs sont formulés sur la foi de certaines hypothèses et d'autres faits importants qui, s'ils sont erronés, pourraient faire en sorte que les résultats, le rendement ou les réalisations obtenus par Troilus soient considérablement différents des résultats, du rendement ou des réalisations explicitement ou implicitement évoqués dans ces déclarations. Ces énoncés et renseignements se fondent sur de nombreuses hypothèses concernant les stratégies commerciales actuelles et futures et le contexte dans lequel Troilus exercera ses activités à l'avenir. Certains facteurs importants susceptibles d'entraîner une différence significative entre les résultats, le rendement ou les réalisations obtenus et ceux évoqués dans les énoncés prospectifs comprennent, entre autres, les fluctuations des taux de change, le climat économique mondial, la dilution des actions, la volatilité du cours des actions et la concurrence. Les énoncés prospectifs sont soumis à des risques connus et inconnus, à des incertitudes et à d'autres facteurs importants qui peuvent faire en sorte que les résultats réels, le niveau d'activité, le rendement ou les réalisations de Troilus sont sensiblement différents de ceux exprimés ou sous-entendus par ces énoncés prospectifs, y compris, mais sans s'y limiter : les répercussions que la pandémie de COVID-19 peut avoir sur les activités de la Société (notamment, sur ses employés et ses fournisseurs) et l'économie en général; l'impact de la reprise après la pandémie de COVID-19 et ses répercussions sur le marché de l'or et d'autres métaux; l'absence de garantie que le ou les programmes de la Société entraîneront un accroissement des ressources minérales; les risques et aléas inhérents aux estimations des ressources minérales; le fort degré d'incertitude inhérent aux évaluations économiques préliminaires et aux autres études sur l'exploitation minière et l'économie, ces dernières reposant dans une large mesure sur différentes hypothèses; les fluctuations du cours de l'or et d'autres métaux précieux et les fluctuations des taux de change; les fluctuations des coûts de fournitures et de main-d'œuvre; l'obtention des approbations nécessaires; les incertitudes commerciales générales, économiques, concurrentielles, politiques et sociales; les cours futurs de l'or et d'autres métaux; les accidents, les conflits de travail et les pénuries; les risques environnementaux et autres risques affectant l'industrie minière, y compris les risques et incertitudes énoncés dans la dernière notice annuelle de la Société, dans le rapport des ressources (et dans le rapport technique à déposer) et dans d'autres documents d'information continue de la Société disponibles sous le profil de la Société sur le site www.sedar.com. Même si Troilus a tenté de déterminer les facteurs importants qui pourraient faire en sorte que les résultats réels soient très différents de ceux qui figurent dans les énoncés prospectifs, d'autres facteurs pourraient faire en sorte que les prévisions, estimations et attentes à l'égard des résultats ne soient pas réalisées. Il n'existe aucune garantie que de tels énoncés s'avéreront exacts, puisque les résultats obtenus et les événements futurs pourraient être très différents de ceux anticipés et formulés dans ces énoncés. Par conséquent, les lecteurs ne doivent pas accorder un crédit indu aux énoncés prospectifs. Troilus ne s'engage pas à mettre à jour les énoncés prospectifs, sauf lorsque les lois en vigueur sur les valeurs mobilières l'exigent.