

**TROILUS OBTIENT DES FORAGES DE 4,38 G/T D'ÉQU.-OR SUR 46 M, INCL. 154,27 G/T SUR 1 M, L'INTERVALLE INDIVIDUEL LE PLUS PROMETTEUR DE L'HISTOIRE DU PROJET; DÉCOUVERTE D'UN NOUVEAU SECTEUR AURIFÈRE EN SURFACE PRÈS DE LA FOSSE À CIEL OUVERT Z87; MISE À JOUR DE L'ÉTUDE TECHNIQUE**

**Le 17 octobre 2022, Montréal, Québec** – Troilus Gold Corp. (« Troilus » ou la « société », TSX : TLG; OTCQX : CHXMF) présente des résultats positifs des analyses de la campagne de forages en cours de 11 000 mètres dans son projet Troilus dans le centre nord du Québec, au Canada, qui vise à étendre et à trouver des minéralisations à teneur plus élevée dans le prolongement nord et sud du secteur 87 (« Z87 »), la plus grande des deux fosses exploitées auparavant.

Les résultats publiés aujourd'hui sont parmi les teneurs élevées les plus denses et les plus continues décelées dans le cadre du projet et comprennent l'intervalle individuel rendant la plus haute teneur jamais forée au site de la mine Troilus. De plus, un nouvel échantillon à faible profondeur de minéralisation à haute teneur a été défini en bordure de l'enveloppe de la fosse Z87 de l'EEP, qui n'a pas été modélisée dans l'évaluation économique préliminaire (« EEP »; consulter les résultats de l'EEP du communiqué de presse du 31 août 2020) ni prise en compte dans le cadre des travaux d'ingénierie de pré faisabilité. Ce nouvel échantillon à l'ouest du secteur Z87 a jusqu'ici été repéré sur une longueur de gisement de 300 m et demeure ouvert en profondeur et vers la zone lacunaire. Les points saillants sont résumés ci-dessous, tandis que les résultats complets sont présentés au tableau 1, et les emplacements des puits de forage sont indiqués dans les figures 1 et 2. Du fait de la conviction de Troilus dans les retombées immédiates de ce nouveau secteur sur la rentabilité du gisement et après un examen approfondi, la société s'emploiera énergiquement à la définition des retombées de ce minerai à haute teneur et à faible profondeur. Elle a ainsi l'intention de réorienter ses efforts d'ingénierie pour la production d'une étude de faisabilité définitive, au lieu de réaliser l'étude de pré faisabilité planifiée initialement. Cette étude de faisabilité permettra ainsi d'incorporer ces résultats prometteurs. D'autres détails sur l'état d'avancement et la production de l'étude d'ingénierie sont fournis ci-dessous.

**Les points saillants des intersections du secteur Z87 sont les suivants :**

- 4,38 g/t d'équ.-or sur 46 m, incluant 22,48 g/t d'équ.-or sur 1 m et 154,27 g/t d'équ.-or sur 1 m
- 2,52 g/t d'équ.-or sur 25 m, incluant 12,36 g/t d'équ.-or sur 3 m et 3,15 g/t d'équ.-or sur 6 m
- 2,04 g/t d'équ.-or sur 17 m incluant 4,95 g/t d'équ.-or sur 5 m
- 1,28 g/t d'équ.-or sur 61,6 m, incluant 2,17 g/t d'équ.-or sur 9 m et 2,79 g/t d'équ.-or sur 5,7 m

## **La minéralisation à faible profondeur présente un nouvel alignement aurifère à teneur élevée dans le secteur Z87**

Les puits de forage 87-410 et 87-411 ont conduit à la découverte d'une nouvelle structure minéralisée à haute teneur, en surface, rendant **2,52 g/t d'équ.-or sur 25 m (de 54 m à 71 m en foration descendante), incluant 12,36 g/t d'équ.-or sur 3 m et 3,15 g/t d'équ.-or sur 6 m** ainsi que **2,04 g/t d'équ.-or sur 17 m (de 22 m à 39 m en foration descendante), incluant 4,95 g/t d'équ.-or sur 5 m** à l'extérieur de l'enveloppe de la fosse de l'EEP. L'échantillonnage minéralisé a actuellement une longueur de gisement minimum interprété de 300 m, dont 200 m se prolongent vers le sud hors des limites de l'enveloppe de la fosse Z87 modélisée dans l'EEP et demeurent ouverts dans toutes les directions. Le prolongement vers le nord de la structure et les intervalles minéralisés dans l'éponte supérieure du secteur Z87 sont continus et corrélés, ce qui n'était pas modélisé auparavant en raison du manque de continuité et d'échantillonnages dans cette zone. Dans le passé, on estimait que l'intrusion de diorite qu'abrite ce nouveau secteur était dénuée de minéralisation. Elle n'avait donc été échantillonnée que de façon intermittente dans les programmes de forage antérieurs. L'échantillonnage de ces intersections est maintenant commencé, avec pour but de mieux définir et de prolonger cette nouvelle zone minéralisée. Ceci ajoutera au potentiel de trouver des secteurs additionnels d'un bout à l'autre de l'éponte supérieure. La pratique actuelle de l'échantillonnage descendant des puits de forage, conjuguée à une connaissance encore plus précise des contrôles structurels, a prouvé que cette unité abritait une minéralisation. Un modèle structurel nouvellement élaboré indique que ce nouveau secteur pourrait faire partie d'une zone prospective beaucoup plus vaste, que la société a l'intention d'explorer plus exhaustivement dans un proche avenir.

## **De hautes teneurs en profondeur confirment et agrandissent le secteur principal Z87 à 290 m au sud de la fosse de l'EEP**

Le puits de forage 87-417 interceptait l'échantillon sur le mètre foré le plus prometteur jusqu'ici à Troilus à savoir, **154,27 g/t d'équ.-or sur 1 m, dans un intervalle exceptionnel de 4,38 g/t d'équ.-or sur 46 m**. Cet intervalle se situe à 265 m à l'extérieur de l'enveloppe de la fosse de l'EEP, se présentant à une profondeur verticale inférieure à 400 m de la surface et venant étayer le bien-fondé d'autres forages de minerai à haute teneur en aval du pendage et le long du gisement de la ressource actuelle.

Le puits 87-416 a intercepté **1,28 g/t d'équ.-or sur 61,6 m, incluant 2,17 g/t d'équ.-or sur 9 m et 2,79 g/t d'équ.-or sur 5,7 m**. Ce puits a été foré en amont-pendage du puits de forage 87-415 dont les résultats ont été publiés (consulter le communiqué de presse du 17 août 2022) et qui a intersecté **1,27 g/t d'équ.-or sur 101 m, incluant 3,31 g/t d'équ.-or sur 20 m**. Ceci confirme une minéralisation régulière à des profondeurs sous l'enveloppe de la fosse de l'EEP.

Justin Reid, chef de la direction de Troilus Gold, a commenté : « Nous nous réjouissons au plus haut point des résultats exceptionnels de forages à haute teneur annoncés aujourd'hui, notamment ceux définissant un tout nouvel échantillonnage minéralisé à faible profondeur situé un peu à l'extérieur de l'enveloppe de la fosse modélisée dans notre EEP. Nous prévoyons que ces résultats auront des incidences importantes sur la modélisation économique du projet, car nous estimons que tant les teneurs que les largeurs des nouvelles découvertes dans le secteur Z87, ainsi que leur proximité au gisement principal, ont le potentiel de rehausser immédiatement le profil des teneurs du projet, sans rien enlever à une définition ultérieure. Ils reconfirment également la nécessité absolue des efforts d'exploration actuels

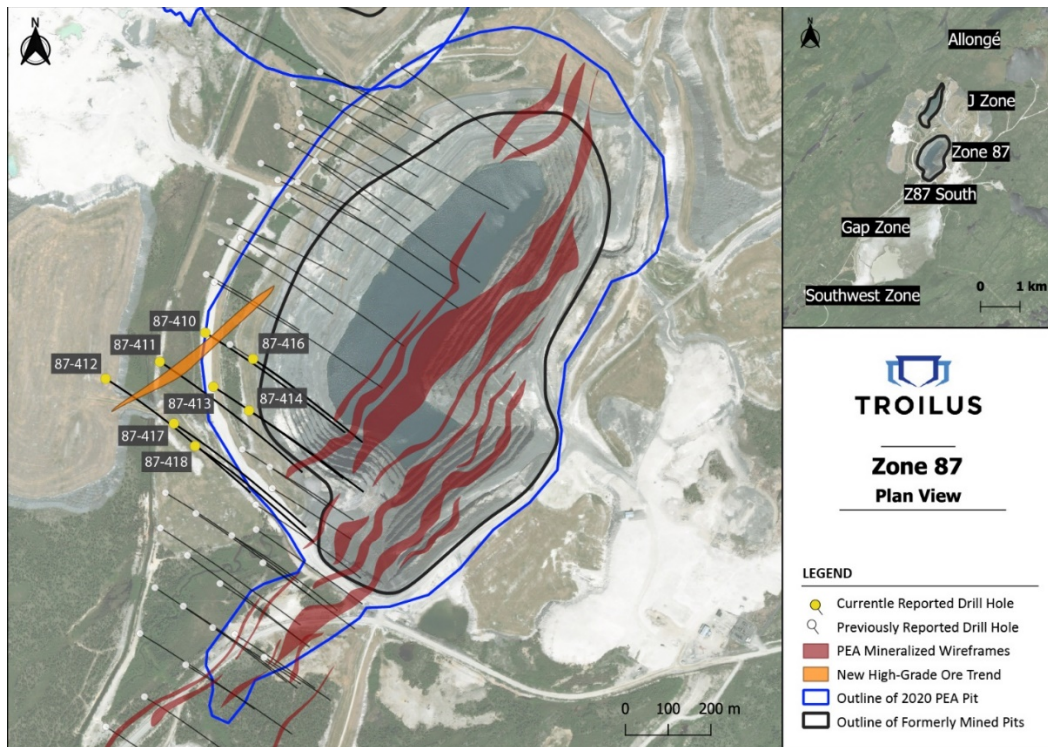
pour tout le projet dans le cadre de notre engagement à dégager de la valeur pour l'ensemble des actionnaires, car ces travaux ont constamment élargi le corps de minerai sur tous les principaux secteurs. De fait de ces développements techniques positifs, conjugués aux considérations de coût et d'échéancier, la direction a réorienté ses efforts d'ingénierie vers une étude de faisabilité définitive dont la publication est prévue au cours du 2<sup>e</sup> semestre de 2023, subséquemment à l'achèvement des forages d'échantillonnage du secteur Z87. Cette décision permet à notre équipe d'exploration de poursuivre un programme ambitieux de forages et de préciser les zones de minéralisation le long de ce corridor qui demeure ouvert à l'expansion, notamment la découverte à haute teneur d'aujourd'hui. La direction est convaincue que sa décision d'accorder la priorité à la production de l'étude de faisabilité au lieu de l'étude de préfaisabilité prévue initialement conduira ultimement à la présentation à ses parties prenantes d'une étude économique plus poussée et plus précise ».

### **Mise à jour des travaux d'ingénierie**

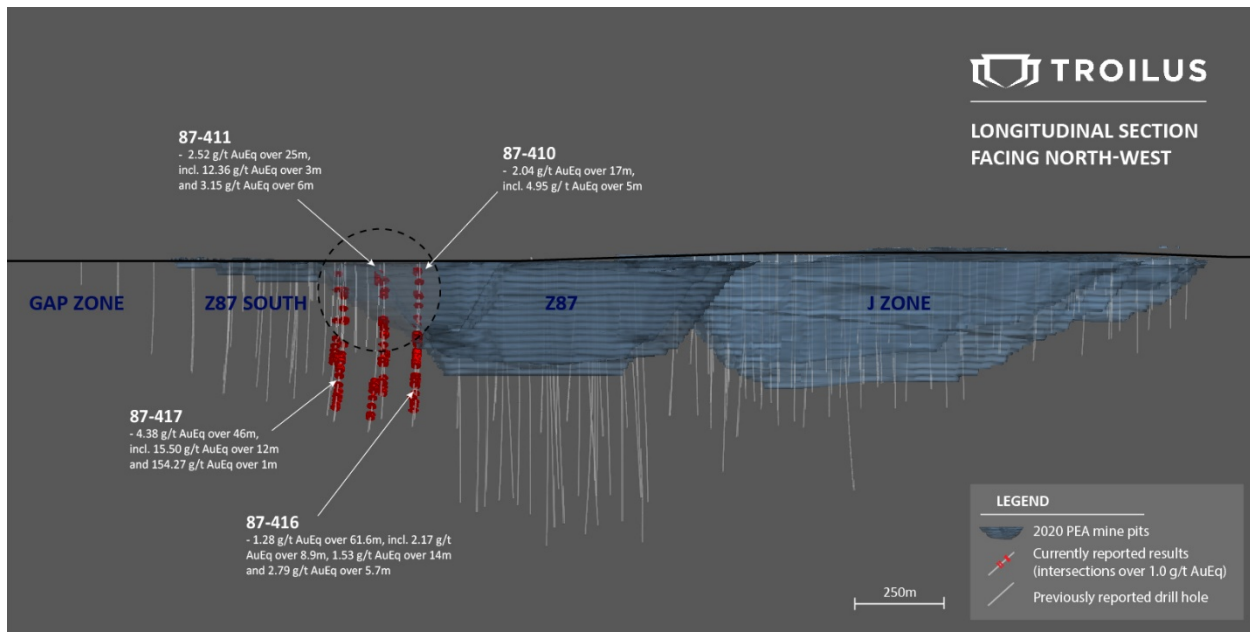
Étant donné les résultats d'exploration aux incidences importantes qui ont récemment été obtenus, la société a choisi de mettre en œuvre une étude de faisabilité à partir de l'EEP réalisée en août 2020, au lieu de faire le pont de ces études d'ingénierie avec l'étude de préfaisabilité comme prévu à l'origine.

Plus tôt cette année, la société a annoncé les résultats d'essais métallurgiques exhaustifs exécutés par Eriez et Base Met Labs, qui ont confirmé des taux de récupération élevés pour tous les secteurs du corps de minerai (consulter les communiqués de presse du 28 février, du 28 juin et du 12 juillet 2022). Ces résultats s'appuieront sur d'autres essais de variabilité pour étayer le niveau de précision (+/- 15 %) d'une étude de faisabilité. La société continuera de faire progresser les travaux d'ingénierie à l'aide de ses experts-conseils pour tous les aspects requis de l'ingénierie, notamment un plan exhaustif de gestion des eaux usées pour le projet et pour l'évaluation des répercussions environnementales et sociales (« ERES »). L'étude de faisabilité devrait être terminée au 2<sup>e</sup> semestre de 2023, après la fin des forages. La séquence mise à jour des études d'ingénierie devrait suivre l'échéancier des processus de délivrance de permis fédéraux et provinciaux pour s'aligner avec notre étude de faisabilité, qui a été lancée en mai 2022.

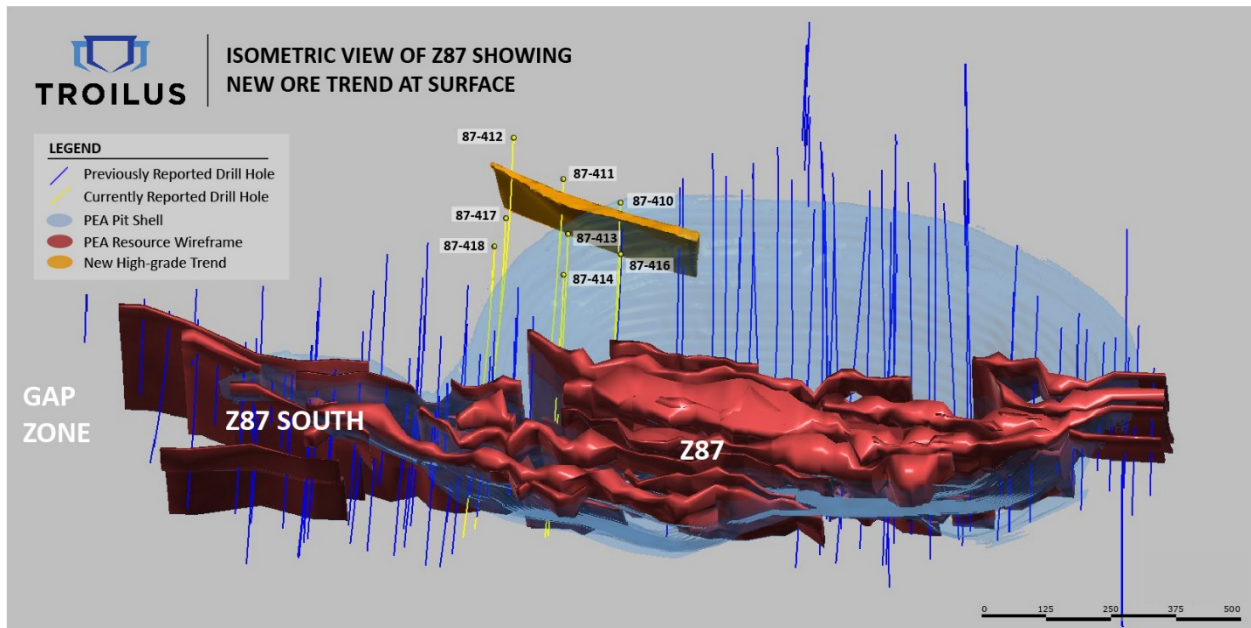
La nouvelle séquence d'études techniques permettra d'incorporer les résultats à haute teneur des forages les plus récents dans le plan de la mine, qui, selon les estimations de la société, auront une incidence immédiate sur le profil des teneurs et la séquence d'extraction du projet minier. L'échéancier de l'étude de faisabilité permettra également à la société de mieux connaître et de définir les zones de minéralisation qui demeurent ouvertes à une expansion ultérieure.



**Figure 1. Vue de dessus du secteur 87 illustrant les puits de forage actuels et ceux dont les résultats ont été publiés récemment**



**Figure 2 : Section longitudinale orientée vers le nord-ouest présentant des interceptions supérieures à 1,0 g/t d'équ.-or sur les puits de forage faisant l'objet du rapport actuel.**



**Figure 3 : Vue isométrique de la fosse Z87 illustrant une nouvelle zone minéralisée en surface dans l'épente supérieure**

Tableau 1 : Résultats des analyses du secteur Z87

Puits	De (m)	À (m)	Intervalle (m)	Intérieur/extérieur de l'enveloppe de la fosse de l'EEP	Teneur en or (g/t)	Teneur en cuivre (%)	Teneur en argent (g/t)	Teneur en équ.-or (g/t)
<b>87-410</b>								
	22	39	17	extérieur	1,89	0,07	5,65	2,04
incl.	33	38	5	extérieur	4,55	0,18	17,62	4,95
	228	233	5	extérieur	0,80	0,01	0,25	0,81
incl.	228	230	2	extérieur	1,71	0,01	0,25	1,72
	438	448	10	extérieur	0,67	0,10	0,99	0,81
	455	472	17	extérieur	0,96	0,11	1,02	1,10
incl.	455	462	7	extérieur	1,83	0,21	1,75	2,10
<b>87-411</b>								
	32	34	2	extérieur	1,42	0,03	1,60	1,47
	46	71	25	extérieur	2,48	0,02	1,54	2,52
incl.	55	58	3	extérieur	12,24	0,06	3,72	12,36
et	65	71	6	extérieur	3,09	0,03	3,03	3,15
	450	457	7	extérieur	0,81	0,04	0,34	0,86
	468	473,6	5,6	extérieur	0,71	0,28	1,36	1,09
	479	482	3	extérieur	1,05	0,10	0,43	1,18
	512	519,1	7,1	extérieur	0,88	0,14	1,28	1,08
<b>87-412</b>								
	222	223	1,0	extérieur	1,64	0,02	0,60	1,67
	230	231	1,0	extérieur	1,04	0,04	2,90	1,12
	326	327	1,0	extérieur	1,27	0,00	0,25	1,27
	513,9	522,1	8,3	extérieur	0,70	0,19	1,45	0,95
	531,3	561	29,8	extérieur	0,48	0,24	1,39	0,79
incl.	537	540	3,0	extérieur	0,79	0,28	1,37	1,15
incl.	544	553	9,0	extérieur	1,14	0,68	0,35	2,01
	575,9	578	2,1	extérieur	0,92	0,35	1,50	1,37
<b>87-413</b>								
	216	217	1	extérieur	1,45	0,09	5,80	1,62
	242	243	1	extérieur	1,37	0,32	3,40	1,80
	260	272	12	extérieur	0,81	0,11	0,88	0,95
	303	304	1	extérieur	1,50	0,01	0,25	1,51
	329	333	4	extérieur	0,79	0,03	0,25	0,83
	342	345	3	extérieur	1,17	0,09	0,75	1,29
	367	372	5	extérieur	0,85	0,07	0,71	0,94
	470	471	1	extérieur	1,96	0,01	1,50	1,99
	487	490	3	extérieur	1,18	1,08	0,07	2,53
<b>87-414</b>								

	64	65	1	intérieur	1,86	0,01	0,25	1,87
	67,2	68,2	1	intérieur	2,93	1,63	92,20	5,93
	109	110	1	intérieur	2,50	0,02	0,25	2,52
	210	211	1	extérieur	1,62	0,05	0,60	1,68
	370	372	2	extérieur	1,16	0,09	1,60	1,29
	387	390	3	extérieur	1,39	0,01	0,43	1,41
<b>87-416</b>								
	68	74	6	intérieur	1,13	0,04	0,43	1,18
	124	136	12	intérieur	0,63	0,12	1,59	0,80
incl.	124	126	2	intérieur	2,12	0,26	3,85	2,49
	256	316	60	extérieur	0,70	0,04	0,62	0,76
incl.	300	313	13	extérieur	1,10	0,07	0,84	1,20
	<b>334,4</b>	<b>396</b>	<b>61,6</b>	<b>extérieur</b>	<b>1,00</b>	<b>0,21</b>	<b>1,95</b>	<b>1,28</b>
incl.	<b>344</b>	<b>352,9</b>	<b>8,9</b>	<b>extérieur</b>	<b>1,86</b>	<b>0,24</b>	<b>1,25</b>	<b>2,17</b>
incl.	<b>364</b>	<b>378</b>	<b>14</b>	<b>extérieur</b>	<b>1,19</b>	<b>0,24</b>	<b>3,61</b>	<b>1,53</b>
incl.	<b>388,3</b>	<b>394</b>	<b>5,7</b>	<b>extérieur</b>	<b>1,82</b>	<b>0,73</b>	<b>5,72</b>	<b>2,79</b>
	431	433	2	extérieur	1,18	0,01	0,25	1,20
<b>87-417</b>								
	97	98	1	extérieur	2,18	0,00	0,25	2,18
	107	112	5	extérieur	1,14	0,00	0,25	1,14
	<b>347</b>	<b>393</b>	<b>46</b>	<b>extérieur</b>	<b>4,30</b>	<b>0,06</b>	<b>0,44</b>	<b>4,38</b>
incl.	<b>377</b>	<b>389</b>	<b>12</b>	<b>extérieur</b>	<b>15,36</b>	<b>0,11</b>	<b>0,78</b>	<b>15,50</b>
incl.	<b>379</b>	<b>380</b>	<b>1</b>	<b>extérieur</b>	<b>154,00</b>	<b>0,20</b>	<b>2,70</b>	<b>154,27</b>
	401	414	13	extérieur	1,15	0,08	0,74	1,25
incl.	409	414	5	extérieur	2,18	0,11	1,28	2,34
	434	435	1	extérieur	5,01	0,04	1,60	5,07
	514	515	1	extérieur	6,7	0,03	0,25	6,74
<b>87-418</b>								
	37	38,8	1,8	extérieur	1,86	0,07	0,53	1,95
	97	98	1	extérieur	4,57	0,02	4,80	4,64
	281	286	5	extérieur	0,99	0,04	0,34	1,04
	345,6	347	1,4	extérieur	1,44	0,17	1,50	1,67
	356	361	5	extérieur	0,90	0,11	1,18	1,05
	370,5	376	5,5	extérieur	0,79	0,01	0,37	0,82

\* Veuillez noter que les intervalles de forage décrits dans ce communiqué de presse sont des longueurs de carottes en fond de trou, les épaisseurs réelles ne pouvant être déterminées avec les informations disponibles.



## **Assurance et contrôle de la qualité**

Dans le cadre du programme de forage du secteur Z87, les carottes de calibre NQ forées sur un mètre ont été sciées en deux avant d'être analysées. Une moitié a été envoyée pour analyse à ALS Laboratory, un laboratoire commercial agréé, et l'autre moitié a été mise de côté à des fins d'analyse, de contre-vérification et de consultation ultérieure. Un programme rigoureux d'assurance et de contrôle de la qualité a été appliqué à tous les échantillons, comprenant l'intégration d'un étalon minéralisé certifié et d'un échantillon de référence dans chaque lot de 25 échantillons. Chaque échantillon a été préparé selon la procédure normalisée de concassage à 75 microns (85 % passant) sur des demi-carottes de 500 g. Les échantillons ont fait l'objet d'une pyroanalyse 1-AT (30 g) avec fini par absorption atomique et lorsque les résultats étaient supérieurs à 3,5 g/t d'or, les analyses ont été reprises avec un fini gravimétrique. Pour les échantillons d'assurance et de contrôle de la qualité, une pyroanalyse de 50 g a été effectuée. Outre les analyses pour l'or, ALS Laboratory a effectué une analyse multiéléments ME-ICP61 pour 33 éléments ICP-AES au moyen de quatre acides.

## **Expertise d'une personne qualifiée**

Les renseignements techniques et scientifiques contenus dans ce communiqué de presse ont été examinés et approuvés par M. Kyle Frank, géoscientifique professionnel et directeur de l'exploration, qui est une personne qualifiée en vertu du Règlement 43-101. M. Frank est un employé de Troilus et n'est pas indépendant de la Société en vertu du Règlement 43-101.

## **À propos de Troilus Gold Corp.**

Troilus Gold Corp. est une petite société minière basée au Canada qui se concentre sur l'avancement systématique et la réduction des risques de l'ancienne mine d'or et de cuivre Troilus dans le but de parvenir à la production. De 1996 à 2010, la mine Troilus a produit plus de 2 millions d'onces d'or et près de 70 000 tonnes de cuivre. Troilus se situe dans les territoires miniers réputés du Québec, au Canada, où elle possède un territoire stratégique de 1 420 km<sup>2</sup> dans la ceinture de roches vertes de Frotet-Evans. Depuis l'acquisition de la mine en 2017, les succès d'exploration en cours ont démontré le potentiel de très grande envergure du réseau aurifère du terrain, notamment une importante croissance des ressources minérales. La Société accroît les études techniques depuis la réalisation d'une EEP rigoureuse en 2020, qui a démontré le potentiel de la mine Troilus de devenir un atout de premier rang en matière de production d'or et de cuivre au Canada. Dirigée par une équipe expérimentée ayant déjà fait ses preuves en matière d'exploitations minières réussies, Troilus est en position de devenir une mine clé en Amérique du Nord.

## **Pour plus de renseignements :**

### **Caroline Arsenault**

*Vice-présidente, communications de l'entreprise*

+1 647 407-7123

[info@troilusgold.com](mailto:info@troilusgold.com)

## **Mise en garde relative aux énoncés prospectifs et à l'information prospective**

*Les ressources minérales qui ne constituent pas des réserves minérales n'ont pas de viabilité économique démontrée; des facteurs liés à l'environnement, aux autorisations, aux lois, aux titres de propriété, à la fiscalité, au cadre*



sociopolitique, à la commercialisation ou à d'autres questions pertinentes pourraient avoir des répercussions notables sur l'estimation révisée des ressources minérales déclarées. Il n'existe aucune certitude que les ressources minérales indiquées pourront être converties en réserves minérales présumées. Il n'existe aucune certitude que l'estimation révisée des ressources minérales déclarées se concrétise.

Cette EEP est de nature préliminaire et comprend des ressources minérales inférées qui sont considérées comme trop spéculatives d'un point de vue géologique pour qu'on leur impute des considérations économiques qui permettraient de les classer dans la catégorie des réserves minérales. Il n'y a, par ailleurs, aucune certitude que les résultats de l'EEP se concrétiseront. La viabilité économique des ressources minérales qui ne sont pas des réserves minérales n'a pas été établie. L'EEP est assujettie à un certain nombre de risques et d'incertitudes. Consultez l'information qui suit ainsi que le dernier rapport technique de la Société accessible sur SEDAR afin d'obtenir des renseignements supplémentaires concernant les principales hypothèses, les paramètres, les méthodes et les risques liés à la détermination de l'information qui précède.

Le présent communiqué de presse contient des « énoncés prospectifs » au sens de la législation canadienne en vigueur sur les valeurs mobilières. Les déclarations prospectives comprennent, mais sans s'y limiter, les déclarations concernant les incidences et les résultats du programme de forage en cours sur la Société; le potentiel de croissance et les éventuels aspects économiques du projet et l'état des connaissances de la Société à l'égard du projet; le potentiel de mise en valeur et le calendrier du projet; l'estimation des ressources minérales; la concrétisation de l'estimation des ressources minérales; le moment auquel aura lieu l'exploration future prévue et son ampleur; les résultats attendus du programme de forage de la Société pour 2022 et leurs incidences éventuelles sur l'importance potentielle estimée des ressources minérales; les coûts des activités futures; les dépenses d'immobilisations et les frais d'exploitation; les résultats des activités d'exploration; la capacité prévue des investisseurs à continuer de profiter des faibles coûts de découverte de la Société, de l'expertise technique et du soutien des collectivités locales. De façon générale, les énoncés prospectifs se reconnaissent à l'emploi de mots évoquant l'avenir comme « planifier », « prévoir », « s'attendre à », « budgéter », « estimer », « projeter », « prédire », « anticiper », « croire » ou des variations, y compris dans la forme négative, de ces termes, expressions ou énoncés qui indiquent que certains événements, certaines actions ou certains résultats « pourraient » ou « pourront » « survenir », « être réalisés » ou « être atteints ». Les énoncés prospectifs sont formulés sur la foi de certaines hypothèses et d'autres faits importants qui, s'ils sont erronés, pourraient faire en sorte que les résultats, le rendement ou les réalisations obtenus par Troilus soient considérablement différents des résultats, du rendement ou des réalisations explicitement ou implicitement évoqués dans ces énoncés. Ces énoncés et cette information se fondent sur de nombreuses hypothèses concernant les stratégies commerciales actuelles et futures et sur le contexte dans lequel Troilus exercera ses activités à l'avenir. Certains facteurs importants susceptibles d'entraîner une différence significative entre les résultats, le rendement ou les réalisations obtenus et ceux évoqués dans les énoncés prospectifs comprennent, entre autres, les fluctuations des taux de change, le climat économique mondial, la dilution des actions, la volatilité du cours des actions et la concurrence. Les énoncés prospectifs sont soumis à des risques connus et inconnus, à des incertitudes et à d'autres facteurs importants qui peuvent faire en sorte que les résultats réels, le niveau d'activité, le rendement ou les réalisations de Troilus soient sensiblement différents de ceux exprimés ou sous-entendus par ces énoncés prospectifs, y compris, mais sans s'y limiter : l'absence de garantie que le programme d'exploration entraînera un accroissement des ressources minérales; les risques et incertitudes inhérents aux estimations des ressources minérales; les répercussions que la pandémie de la COVID-19 peut avoir sur les activités de la Société (notamment, sur ses employés et ses fournisseurs) et l'économie en général; l'impact de la reprise après la pandémie de la COVID-19 et ses répercussions sur le marché de l'or et d'autres métaux; l'obtention des autorisations nécessaires; les incertitudes commerciales générales, économiques, concurrentielles, politiques et sociales; les cours futurs des minéraux; les accidents, les conflits de travail et les pénuries; les risques environnementaux et autres risques affectant l'industrie minière, y compris, sans s'y limiter, les risques et incertitudes énoncés dans le dernier rapport technique de la Société et dans d'autres documents d'information continue de la Société disponibles sous le profil de la Société sur le site [www.sedar.com](http://www.sedar.com). Même si Troilus s'est efforcée de déterminer les facteurs importants qui pourraient faire en sorte que les résultats réels soient très différents de ceux qui figurent dans les énoncés prospectifs, d'autres facteurs pourraient faire en sorte que les prévisions, estimations et attentes à l'égard des résultats ne sont pas réalisées. Il n'existe aucune garantie que de tels énoncés s'avéreront exacts, puisque les résultats obtenus et les événements futurs pourraient être très différents de ceux anticipés et formulés dans ces énoncés. Par conséquent, les lecteurs ne

*doivent pas accorder un crédit indu aux énoncés prospectifs. Troilus ne s'engage pas à mettre à jour les énoncés prospectifs, sauf lorsque les lois en vigueur sur les valeurs mobilières l'exigent.*