

TROILUS FORE 2,72 G/T ÉQU.-OR SUR 34 M, DONT 10,83 G/T ÉQU.-OR SUR 6 M ET 1,49 G/T ÉQU.-OR SUR 35,5 M, DONT 2,55 G/T ÉQU.-OR SUR 4,5 M DANS LA ZONE X22, FAISANT AINSI PASSER LA LONGUEUR DU GISEMENT DE 150 M À 1 KM

23 mars 2023, Montréal (Québec) – Troilus Gold Corp. (« Troilus » ou la « Société », TSX : TLG; OTCQX : CHXMF; FSE : CM5R) annonce les résultats d'analyse de la zone X22 de son projet Troilus, situé dans le centre-nord du Québec, au Canada. Ces résultats s'inscrivent dans le cadre d'une campagne de forage de 6 500 m destinée à définir et à étendre cette nouvelle zone de minéralisation découverte fin 2022 (voir le communiqué de presse du 17 octobre 2022), qui prend naissance dans le mur ouest de la fosse Z87 anciennement exploitée et s'étend désormais sur un kilomètre au sud-ouest dans la zone lacunaire. La Société a réalisé 6 000 m du programme de forage prévu de 6 500 m, avec plus de 4 000 m d'analyses en attente. Sur la base des excellents résultats obtenus à ce jour, on prévoit un forage supplémentaire de 1 300 m pour continuer à délimiter cette zone en expansion.

Les résultats d'aujourd'hui ont permis d'étendre la minéralisation de la zone X22 de 150 m supplémentaires vers le sud-ouest, pour une longueur de gisement totale de 1 km. La zone reste ouverte vers le sud-ouest et en profondeur. L'empreinte de la zone X22 s'est considérablement élargie (voir la figure 1), le forage ayant révélé des teneurs nettement supérieures à la moyenne sur des largeurs importantes. Tous les résultats présentés se situent entièrement à l'extérieur des enveloppes de la fosse de l'EEP et seront inclus dans la prochaine étude de faisabilité.

Points saillants des intersections du forage de la zone X22 :

- Le puits X22-23-027 a permis de confirmer la continuité minérale vers le sud-ouest sur 150 m supplémentaires avec l'un des meilleurs intervalles forés dans la zone X22 à ce jour (voir la figure 2) : **34 m à 2,72 g/t équ.-or, dont 6 m à 10,83 g/t équ.-or et 2 m à 26,83 g/t équ.-or**
- Le puits X22-23-024 a intersecté **34,5 m à 1,49 g/t équ.-or, dont 19,5 m à 1,66 g/t équ.-or et 4,5 m à 2,55 g/t équ.-or**, 150 m au-delà de l'enveloppe de la fosse de l'EEP (voir la figure 3).
- **12 m à 1,37 g/t équ.-or, dans une intersection plus large de 42 m à 0,72 g/t équ.-or** dans le puits X22-23-014, prolongeant la minéralisation en aval de 50 m au-delà du puits X22-22-002 précédemment rapporté, intersectant 2,42 g/t équ.-or sur 9 m au sein d'une intersection plus large de 50 m à 0,77 g/t équ.-or (voir la figure 4).

Justin Reid, chef de la direction de Troilus Gold, a déclaré ce qui suit : « Ces résultats continuent de démontrer la continuité et le solide profil des teneurs de la zone X22 récemment découverte. Sa proximité de la surface et de l'enveloppe de la fosse Z87 fait de la zone X22 une cible idéale pour les premières années de développement minier, avec un fort potentiel d'incidence positive sur le profil des teneurs. L'équipe a très bien réussi à modéliser et à comprendre les contrôles de la minéralisation dans la zone X22 et, grâce à des forages ciblés, elle a délimité une zone aurifère continue sur une longueur de 1 km qui reste ouverte vers le sud-ouest et en profondeur. Nous attendons avec impatience la suite des analyses

à l'échelle de la zone X22 dans les semaines à venir afin de mieux comprendre l'incidence positive potentielle sur notre prochaine étude de faisabilité. »

La zone X22 est hébergée dans un corridor structural D2 qui surmonte un corps tonalitique au sein de l'intrusion Troilus. Là où les structures D1 coupent ce corridor, il peut y avoir une dotation de teneurs plus élevées. Comme dans d'autres zones de Troilus, le principal contrôle pour la distribution des teneurs élevées est une linéation d'étirement, que l'on a mesurée au moyen de carottes orientées.

Cette compréhension permettra d'optimiser les campagnes de forage ultérieures afin de cibler des teneurs plus élevées. Le puits X22-23-027 présente un intervalle de 10,83 g/t équ.-or sur 6 m, l'un des meilleurs intervalles forés dans la zone X22 à ce jour, et il relie maintenant la minéralisation de la zone X22 aux puits précédemment forés dans la zone lacunaire, couvrant plus de 1 km de longueur de gisement. Il est prévu d'effectuer un forage ciblé de 1 300 m supplémentaires pour approfondir les résultats encourageants obtenus aujourd'hui.

Le forage dans la zone X22 continue d'offrir d'excellents résultats marqués par une forte continuité de la minéralisation à des teneurs élevées et à proximité de la fosse Z87, ce qui devrait avoir une incidence importante sur la conception de la fosse Z87, les contraintes et l'extraction de minerais au début de la durée de vie de la mine. En raison de l'évolution rapide de la zone et de son incidence sur le projet, la Société a désormais l'intention d'inclure tous les résultats de forage de la zone X22 dans l'estimation des ressources minérales et l'étude de faisabilité à venir, de façon à obtenir une représentation la plus fidèle possible du projet.

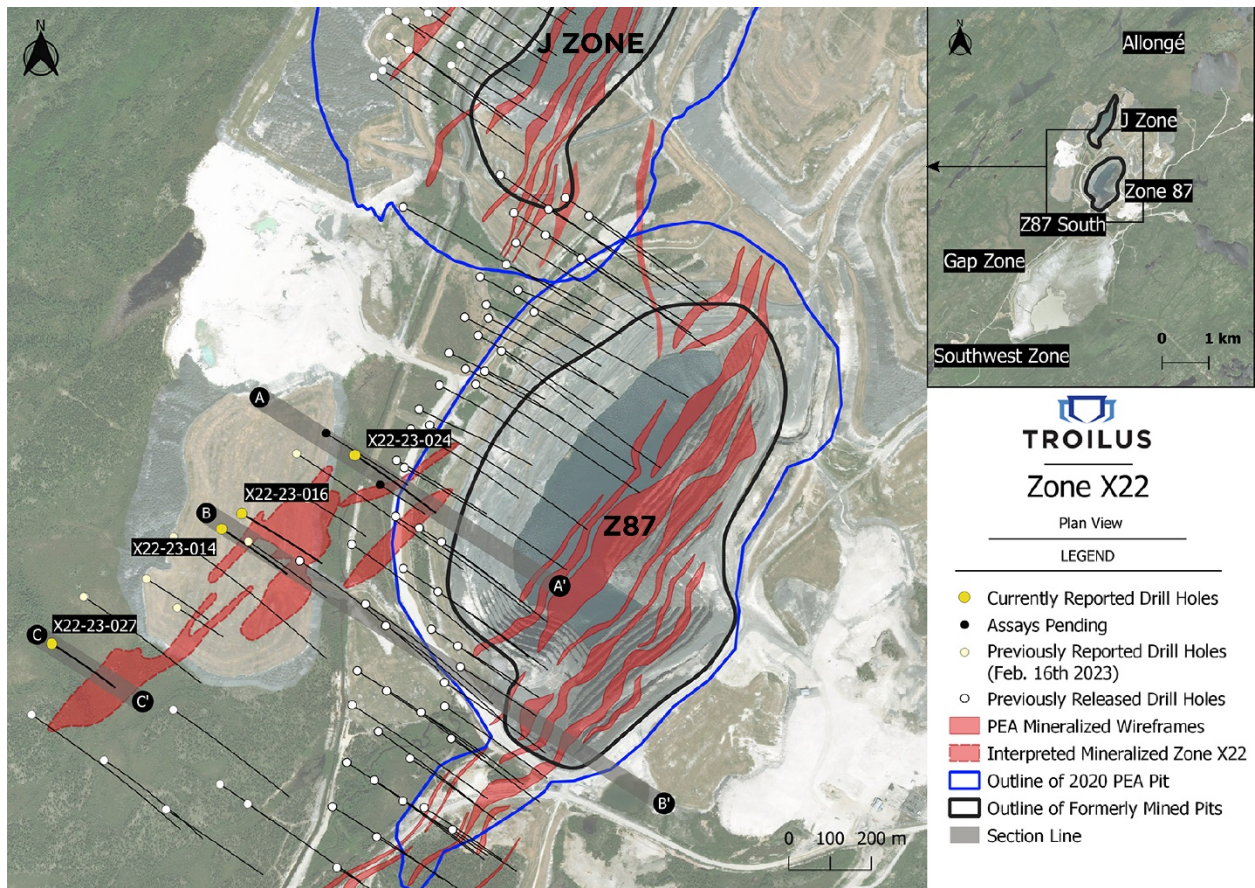


Figure 1 – Vue aérienne de la zone X22 illustrant les puits de forage actuels et ceux des rapports antérieurs

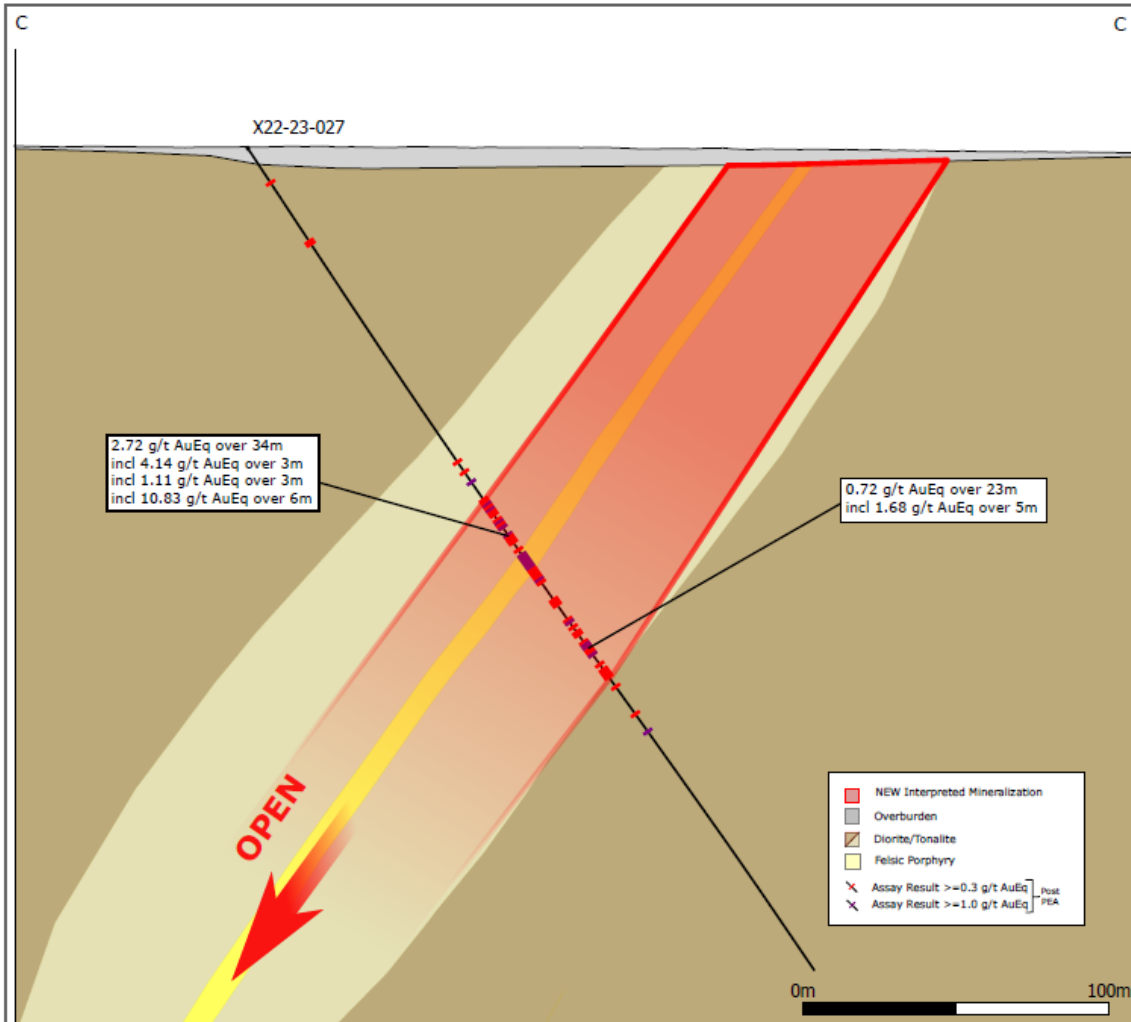


Figure 2a – Chalcopyrite and pyrrhotite-rich shear zone. Mineralization is seen as disseminations and stringers along well-developed D1 shear fabric, with local massive aggregates in areas of greatest deformation.

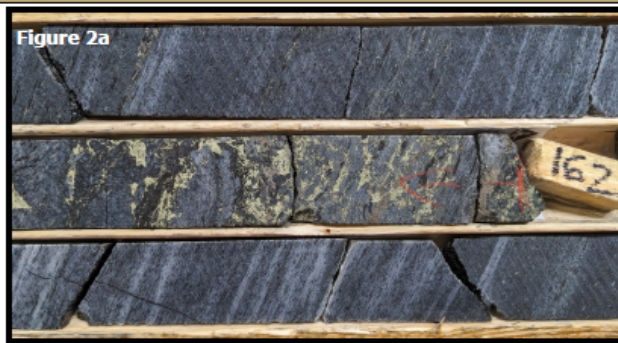


Figure 2 – Section 12 575N (de C à C' dans la figure 1) orientée vers le nord montrant les résultats du puits X22-23-027

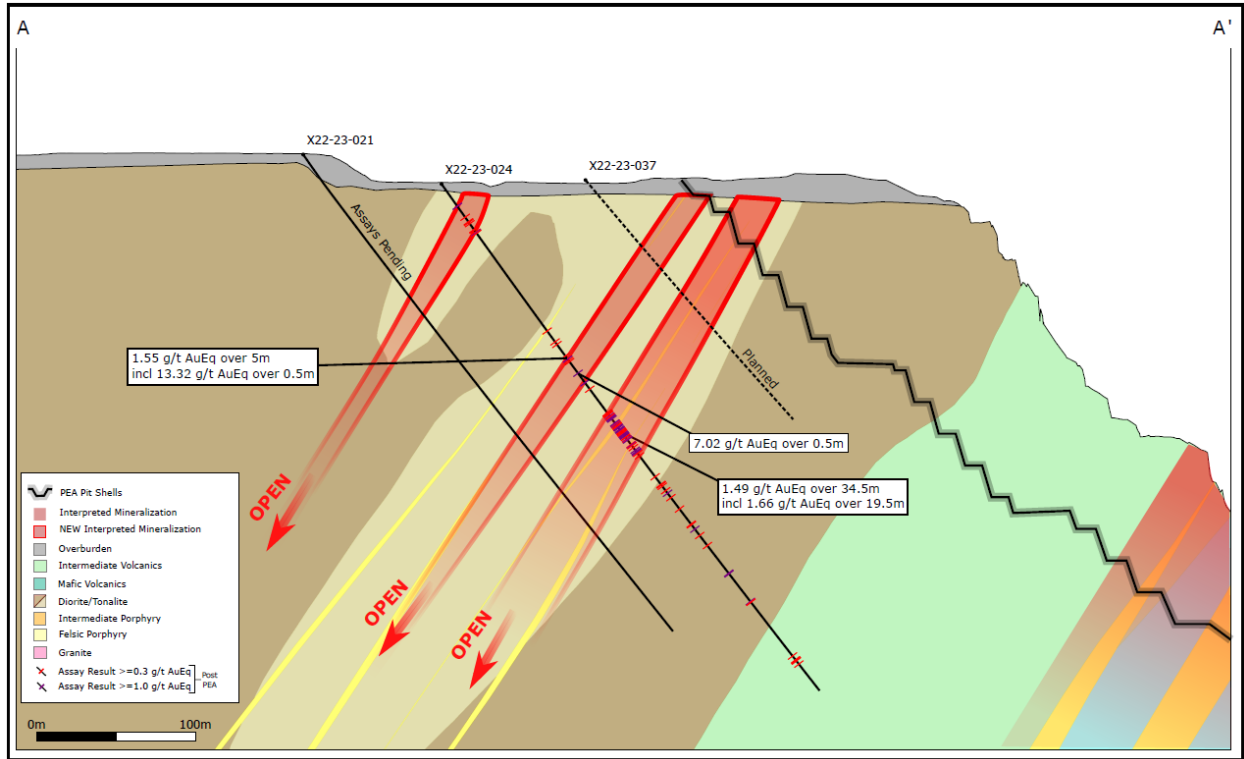


Figure 3 – Section 13 350N (de A à A' dans la figure 1) orientée vers le nord montrant les résultats du puits X22-23-024

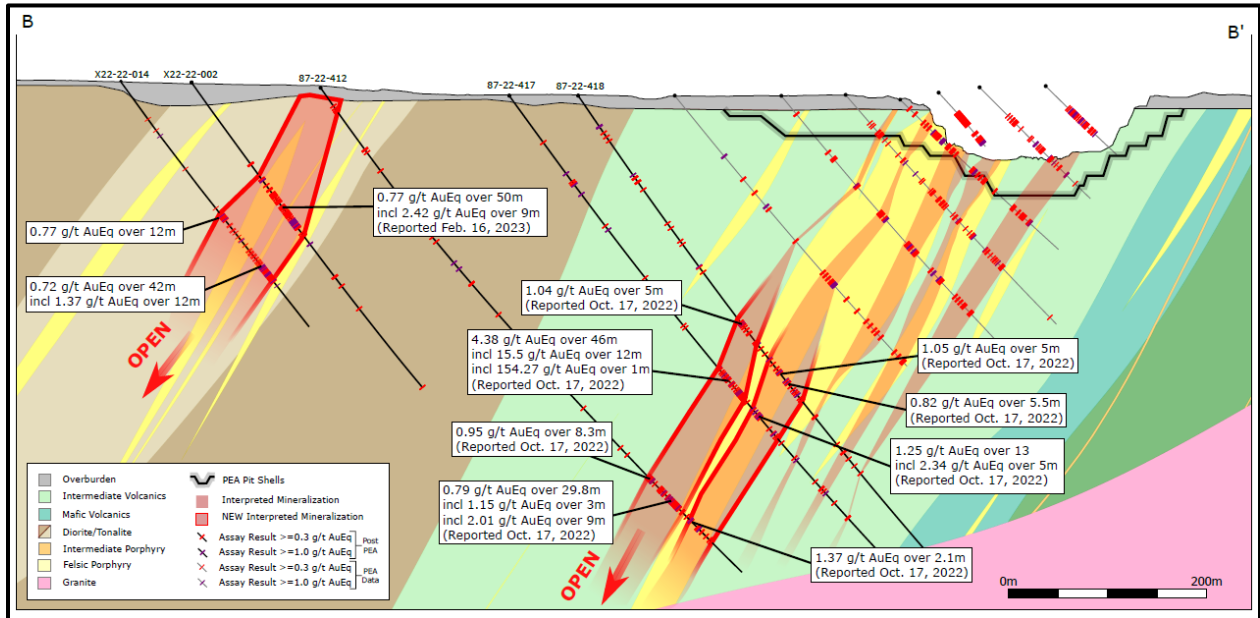


Figure 4 – Section 13 025N (de B à B' dans la figure 1) orientée vers le nord montrant les résultats du puits X22-23-014

Tableau 1 – Résultats de forage de la zone X22

Puits	De (m)	À (m)	Intervalle (m)	Intérieur/extérieur de l'enveloppe de la fosse de l'EEP	Teneur en or (g/t)	Teneur en cuivre (%)	Teneur en argent (g/t)	Teneur en équ.-or (g/t)
X22-23-014								
	67,0	68	1,0	Extérieur	7,02	0,03	0,70	7,06
	164	176	12,0	Extérieur	0,65	0,08	1,80	0,77
	213	255	42,0	Extérieur	0,58	0,11	1,11	0,72
incl.	234	246	12,0	Extérieur	1,12	0,18	1,76	1,37
	259	260	1,0	Extérieur	1,51	0,05	0,60	1,57
X22-23-016								
	114	115	1,0	Extérieur	1,02	0,09	1,10	1,14
	134	135	1,0	Extérieur	6,90	0,14	2,70	7,10
	172	222	50,0	Extérieur	0,48	0,08	0,83	0,59
incl.	182	188	6,0	Extérieur	0,69	0,17	2,28	0,93
incl.	208	209	1,0	Extérieur	3,09	0,11	1,80	3,24
incl.	221	222	1,0	Extérieur	1,97	0,09	0,70	2,09
	234	259	25,0	Extérieur	0,65	0,08	1,79	0,77
incl.	249	253	4,0	Extérieur	1,43	0,14	3,80	1,65
	257	259	2,0	Extérieur	1,43	0,08	2,20	1,55
X22-23-024								
	17	17,5	0,5	Extérieur	1,27	0,15	2,10	1,47
	37,5	38	0,5	Extérieur	0,92	0,04	6,80	1,04
	133,5	138,5	5,0	Extérieur	1,49	0,04	2,17	1,55
incl.	136	136,5	0,5	Extérieur	12,95	0,19	12,70	13,32
	147	147,5	0,5	Extérieur	5,82	0,70	31,00	7,02
	178	212,5	34,5	Extérieur	1,46	0,02	0,51	1,49
incl.	180,5	200,0	19,5	Extérieur	1,61	0,03	0,77	1,66
incl.	186,0	190,5	4,5	Extérieur	2,52	0,01	0,42	2,55
incl.	203,5	204	0,5	Extérieur	23,90	0,00	0,25	23,91
	241,5	242	0,5	Extérieur	1,73	0,00	0,25	1,73
	270	270,5	0,5	Extérieur	2,32	0,00	0,25	2,32
	327,5	328	0,5	Extérieur	1,74	0,28	4,90	2,14
X22-23-027								
	131	132	1,0	Extérieur	1,08	0,23	2,70	1,39
	138	172	34,0	Extérieur	2,06	0,25	33,17	2,72
incl.	140	143	3,0	Extérieur	0,75	0,28	295,63	4,14
incl.	140	141	1,0	Extérieur	0,39	0,61	883,00	10,25

incl.	147	150	3,0	Extérieur	1,00	0,07	1,90	1,11
incl.	160	166	6,0	Extérieur	9,42	0,88	30,10	10,83
incl.	161	163	2,0	Extérieur	23,22	2,21	80,30	26,82
	186	209	23,0	Extérieur	0,60	0,08	1,70	0,72
incl.	196	201	5,0	Extérieur	1,37	0,21	5,30	1,68
	231	232	1,0	Extérieur	1,08	0,03	41,20	1,54

** Veuillez noter que les intervalles de forage décrits dans ce communiqué de presse sont des longueurs de carottes en fond de trou, les épaisseurs réelles ne pouvant être déterminées avec les informations disponibles.*

Assurance et contrôle de la qualité

Dans le cadre du programme de forage de la zone X22, des échantillons d'analyse d'un mètre ont été prélevés à partir de carottes de calibre NQ, puis sciés en deux. Une moitié a été envoyée pour analyse à ALS Laboratory, un laboratoire commercial agréé, et l'autre moitié a été mise de côté à des fins d'analyse, de contre-vérification et de consultation ultérieure. Un programme rigoureux d'assurance et de contrôle de la qualité a été appliqué à tous les échantillons, comprenant l'intégration d'un étalon minéralisé certifié et d'un échantillon de référence dans chaque lot de 25 échantillons. Chaque échantillon a été préparé selon la procédure normalisée de concassage à 75 microns (85 % passant) sur des demi-carottes de 500 g. Les échantillons ont fait l'objet d'une pyroanalyse 1-AT (30 g) avec fini par absorption atomique et lorsque les résultats étaient supérieurs à 3,5 g/t d'or, les analyses ont été reprises avec un fini gravimétrique. Pour les échantillons d'assurance et de contrôle de la qualité, une pyroanalyse de 50 g a été effectuée. Outre les analyses pour l'or, ALS Laboratory a effectué une analyse multiéléments ME-ICP61 pour 33 éléments ICP-AES au moyen de quatre acides.

Expertise d'une personne qualifiée

Les renseignements techniques et scientifiques contenus dans ce communiqué de presse ont été revus et approuvés par Nicolas Guest, géoscientifique professionnel et géologue principal de projet, qui est une personne qualifiée au sens du Règlement 43-101. M. Guest est un employé de Troilus et n'est pas indépendant de la Société en vertu du Règlement 43-101.

À propos de Troilus Gold Corp.

Troilus Gold Corp. est une société minière junior établie au Canada qui se concentre sur l'avancement systématique et l'élimination des risques de l'ancienne mine d'or et de cuivre Troilus vers la production. De 1996 à 2010, la mine Troilus a produit plus de 2 millions d'onces d'or et près de 70 000 tonnes de cuivre. Troilus se situe dans les territoires miniers réputés du Québec, au Canada, où elle possède un territoire stratégique de 1 420 km² dans la ceinture de roches vertes de Frotet-Evans. Depuis l'acquisition de la mine en 2017, les succès d'exploration en cours ont démontré le potentiel de très grande envergure du réseau aurifère du terrain, notamment une importante croissance des ressources minérales. La Société accroît les études techniques depuis la réalisation d'une EEP rigoureuse en 2020, qui a démontré le potentiel de la mine Troilus de devenir un atout de premier rang en matière de production d'or et de

cuivre au Canada. Dirigée par une équipe expérimentée ayant déjà fait ses preuves en matière d'exploitations minières réussies, Troilus est en position de devenir une mine clé en Amérique du Nord.

Pour plus de renseignements :

Caroline Arsenault

Vice-présidente, communications de l'entreprise

+1 647 407-7123

info@troilusgold.com

Mise en garde relative aux énoncés prospectifs et à l'information prospective

Les ressources minérales qui ne constituent pas des réserves minérales n'ont pas de viabilité économique démontrée; des facteurs liés à l'environnement, aux autorisations, aux lois, aux titres de propriété, à la fiscalité, au cadre sociopolitique, à la commercialisation ou à d'autres questions pertinentes pourraient avoir des répercussions notables sur l'estimation révisée des ressources minérales déclarées. Il n'existe aucune certitude que les ressources minérales indiquées pourront être converties en réserves minérales présumées. Il n'existe aucune certitude que l'estimation révisée des ressources minérales déclarées se concrétise.

Cette EEP est de nature préliminaire et comprend des ressources minérales inférées qui sont considérées comme trop spéculatives d'un point de vue géologique pour qu'on leur impute des considérations économiques qui permettraient de les classer dans la catégorie des réserves minérales. Il n'y a, par ailleurs, aucune certitude que les résultats de l'EEP se concrétiseront. La viabilité économique des ressources minérales qui ne sont pas des réserves minérales n'a pas été établie. L'EEP est assujettie à un certain nombre de risques et d'incertitudes. Consultez l'information qui suit ainsi que le dernier rapport technique de la Société accessible sur SEDAR afin d'obtenir des renseignements supplémentaires concernant les principales hypothèses, les paramètres, les méthodes et les risques liés à la détermination de l'information qui précède.

Le présent communiqué de presse contient des « énoncés prospectifs » au sens de la législation canadienne en vigueur sur les valeurs mobilières. Les déclarations prospectives comprennent, mais sans s'y limiter, les déclarations concernant les incidences et les résultats du programme de forage en cours sur la Société; le potentiel de croissance et les éventuels aspects économiques du projet et l'état des connaissances de la Société à l'égard du projet; le potentiel de mise en valeur et le calendrier du projet; l'estimation des ressources minérales; la concrétisation de l'estimation des ressources minérales; le moment auquel aura lieu l'exploration future prévue et son ampleur; les résultats attendus du programme de forage de la Société pour 2022 et leurs incidences éventuelles sur l'importance potentielle estimée des ressources minérales; les coûts des activités futures; les dépenses d'immobilisations et les frais d'exploitation; les résultats des activités d'exploration; la capacité prévue des investisseurs à continuer de profiter des faibles coûts de découverte de la Société, de l'expertise technique et du soutien des collectivités locales. De façon générale, les énoncés prospectifs se reconnaissent à l'emploi de mots évoquant l'avenir comme « planifier », « prévoir », « s'attendre à », « budgéter », « estimer », « projeter », « prédire », « anticiper », « croire » ou des variations, y compris dans la forme négative, de ces termes, expressions ou énoncés qui indiquent que certains événements, certaines actions ou certains résultats « pourraient » ou « pourront » « survenir », « être réalisés » ou « être atteints ». Les énoncés prospectifs sont formulés sur la foi de certaines hypothèses et d'autres faits importants qui, s'ils sont erronés, pourraient faire en sorte que les résultats, le rendement ou les réalisations obtenus par Troilus soient considérablement différents des résultats, du rendement ou des réalisations explicitement ou implicitement évoqués dans ces énoncés. Ces énoncés et cette information se fondent sur de nombreuses hypothèses concernant les stratégies commerciales

actuelles et futures et sur le contexte dans lequel Troilus exercera ses activités à l'avenir. Certains facteurs importants susceptibles d'entraîner une différence significative entre les résultats, le rendement ou les réalisations obtenus et ceux évoqués dans les énoncés prospectifs comprennent, entre autres, les fluctuations des taux de change, le climat économique mondial, la dilution des actions, la volatilité du cours des actions et la concurrence. Les énoncés prospectifs sont soumis à des risques connus et inconnus, à des incertitudes et à d'autres facteurs importants qui peuvent faire en sorte que les résultats réels, le niveau d'activité, le rendement ou les réalisations de Troilus soient sensiblement différents de ceux exprimés ou sous-entendus par ces énoncés prospectifs, y compris, mais sans s'y limiter : l'absence de garantie que le programme d'exploration entraînera un accroissement des ressources minérales; les risques et incertitudes inhérents aux estimations des ressources minérales; les répercussions que la pandémie de la COVID-19 peut avoir sur les activités de la Société (notamment, sur ses employés et ses fournisseurs) et l'économie en général; l'impact de la reprise après la pandémie de la COVID-19 et ses répercussions sur le marché de l'or et d'autres métaux; l'obtention des autorisations nécessaires; les incertitudes commerciales générales, économiques, concurrentielles, politiques et sociales; les cours futurs des minéraux; les accidents, les conflits de travail et les pénuries; les risques environnementaux et autres risques affectant l'industrie minière, y compris, sans s'y limiter, les risques et incertitudes énoncés dans le dernier rapport technique de la Société et dans d'autres documents d'information continue de la Société disponibles sous le profil de la Société sur le site www.sedar.com. Même si Troilus s'est efforcée de déterminer les facteurs importants qui pourraient faire en sorte que les résultats réels soient très différents de ceux qui figurent dans les énoncés prospectifs, d'autres facteurs pourraient faire en sorte que les prévisions, estimations et attentes à l'égard des résultats ne sont pas réalisées. Il n'existe aucune garantie que de tels énoncés s'avéreront exacts, puisque les résultats obtenus et les événements futurs pourraient être très différents de ceux anticipés et formulés dans ces énoncés. Par conséquent, les lecteurs ne doivent pas accorder un crédit indu aux énoncés prospectifs. Troilus ne s'engage pas à mettre à jour les énoncés prospectifs, sauf lorsque les lois en vigueur sur les valeurs mobilières l'exigent.